



Eglise Protestante Unie de Port-Royal Quartier Latin

Tél 01 43 37 26 67
pasteur.prql@gmail.com

Permanences téléphonique
Tous les après-midi de la
semaine
14H30-17H

salles et secrétariat
maisonfraternelle@gmail.com

Site internet :
protestantparis.net

Page Facebook
Maison Fraternelle
37, rue Tournefort 75005
Siège social
Cultes les 1e et 2e dimanches
du mois 10H30

Temple de Port-Royal
18, boulevard Arago 75013
Cultes les 3e, 4e (et 5eme)
dimanches du mois 10h30
"La demi-heure". Un temps
de prière et de partage : tous
les mercredis hors vacances
de 13h à 13h30 (accueil à
12h45).

Cimade- Dom'Asile
Groupe amitié
2e vendredi du mois 15H

DONS
Chèques à l'ordre de
ACEPU-PRQL
tresorier.prql@gmail.com

Nouvelles de Port Royal Quartier Latin



Novembre décembre 2014

Editorial

Évangélique ?

Ce mot se perd dans tous les sens. On me demande parfois: "Vous (votre Eglise) êtes protestants ou évangéliques ?". Je réponds évidemment : les deux! Car il est difficile de se sentir protestant sans être motivé par et pour l'évangile, qui veut dire "bonne nouvelle, heureuse annonce".

- Annonce de quoi ? Pourquoi bonne ?

L'annonce que Dieu ne nous a pas oubliés, qu'il parle à travers les paroles inspirées de Jésus de Nazareth, qui lui-même s'inspire de la quintessence de la tradition qui l'a formé et qu'il résume ainsi : "Aimer Dieu de toutes ses capacités et son prochain comme soi-même". Enlever un seul élément de ce triangle et tout devient bancal. Garder les trois, c'est ce qui est bon. Je suis évangélique car je ne veux enlever aucun élément de ce triptyque. Je suis protestant réformé car c'est la tradition particulière dans laquelle je me retrouve, qui n'hésite pas à aborder des sujets éthiques de front, qui a une organisation démocratique, qui reconnaît et ordonne des femmes pasteurs... Mais qui a aussi évidemment plein de défauts. Après tout, ce n'est qu'une tradition particulière dans les univers du protestantisme, du christianisme, du monothéisme, des religions, des spiritualités et des croyances, des philosophies, des choix de vie...

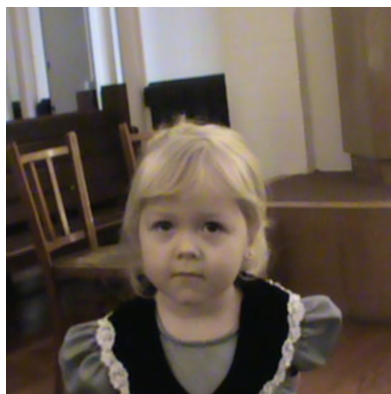
Alors bien sûr, mon interlocuteur précise sa question. En fait, il voulait juste savoir si nous étions évangéliques comme " ces Eglises américaines, vous savez..." Je lui réponds donc que s'il voulait dire "fondamentaliste" (croyance que la Bible se résume à quelques fondamentaux, pour faire simple), c'est non, résolument non. Le fondamentalisme est une maladie spirituelle qui contamine non seulement les religions mais aussi des idéologies dites séculières et qui donne l'illusion d'avoir raison contre tout le monde. C'est un danger mortel. Alors, mon Eglise et moi-même ne sommes pas fondamentalistes, car nous aimons l'interprétation, la recherche collective de sens, l'adaptation au temps que nous vivons et si nous croyons que Dieu représente la vérité, nous n'osons prétendre l'encapsuler dans telle ou telle formule. D'ailleurs, même la Bible le dit, qu'on ne doit pas prétendre "comprendre" Dieu. Car il est raconté qu'il est libre et cela nous permet d'apprendre à le devenir aussi.

Robert Philipoussi

Dans les familles

Baptême

JOSEPHINE (3 ans)
Fille de Philippe et Angelina
Bizari
Le 19 octobre , au Temple



Bénédiction de mariage
BERTRAND ROCHETTE et
CORINNE FASSOT
Le 13 septembre, au Temple

DIAFRAT

Aide aux devoirs . Accueil de
familles demandeuses d'asile
(par la CAFDA) , visites...

Proposez votre aide !

Présidente : Gisèle Ritter

Tel : 01 45 35 33 74

Trésorier : Thierry Douxami

Tel : 01 47 07 29 58.

Aide aux devoirs : Claire

Gruson 01 47 07 98 48



PROCHAINS EVENEMENTS

**30 NOVEMBRE, FÊTE DE L'AVENT, CULTE MUSICAL
ET D'OFFRANDE
10H30 PORT-ROYAL**



Avec notre "team d'organistes"
Le chœur féminin "Mangata"
invitez vos amis

ET L'APRES-MIDI :

Aux quatre vents des religions...



dimanche 30 novembre 2014

de 17h à 19h30

à la Maison Fraternelle

37 rue Tournefort, Paris 5ème

*métro Place Monge
autobus 21-27 arrêt Berthollet Vauquelin*

Les diversités internes dans nos religions

Chance ou obstacle pour la paix ?

Avec :

pour le judaïsme : **Charles SZLAKMANN**, écrivain, enseignant, membre de
la communauté Adath Shalom (Paris 15^{ème})

pour le christianisme : **Michel MALLEVRE**, dominicain, théologien,
directeur du Centre d'études oecuméniques ISTINA et de l'Institut
Supérieur d'Etudes Œcuméniques à l'Institut Catholique

pour l'islam : **Matthieu PAWLAK**, responsable du pôle interreligieux au
sein de l'Union des Musulmans de Grigny, membre du Conseil Régional
du Culte Musulman Île de France Est.

**Théâtre, concerts, organisés
par notre Eglise**

7 décembre

Maison Fraternelle 17H
à partir de 11 ans :
Seule dans ma peau d'âne
adaptation contemporaine du
conte de Perrault
Nos armes douces
Duo dansé

Participation libre
Réserver, se renseigner
06 14 86 27 26

14 décembre

PORT-ROYAL 17H30
CONCERT
ensemble Charles Koechlin
Dvorak, Piazzola et Wolff
Libre Participation

18 décembre

Maison Fraternelle 20H
CONCERT DE NOEL
"Christmas Dream"
Sasha Verner (soprano) et son
équipe
Enfants bienvenus !
Libre Participation

**Découvrez notre site internet
désormais régulièrement mis
à jour !**

protestantsquartierlatin.net
ou, au choix
protestantparis.net
Ces adresses (et d'autres) vous
mèneront toutes à bon port !



DIMANCHE 7 DÉCEMBRE
CULTE À LA MAISON FRATERNELLE 10H30
Ecole Biblique à 10H

DIMANCHE 14 DÉCEMBRE
DIMANCHE ENSEMBLE
A LA MAISON FRATERNELLE

FETE DE NOEL, SPECTACLE ECOLE BIBLIQUE

Le fameux poisson de Jonas...



>>>> ECOLE BIBLIQUE ET CATECHISME : 9H
>>>>>> Café et croissants pour tous

**CULTE A 10H30
&
REPAS PARTAGE**

MERCREDI 24 DECEMBRE
19H - 20H MAISON FRATERNELLE

Veillée de Noël !
Conte, piano, clarinette, voix



un petit moment béni
JEUDI 25 DECEMBRE
CULTE DE NOEL, 10H30, PORT-ROYAL

LA CIMADE DOM-ASILE

La Cimade, depuis plus de 70 ans, est au côté des plus fragiles et en particulier des personnes migrantes en situation précaire.

Or, notre paroisse de Port-Royal Quartier Latin abrite depuis plus de 15 ans un groupe local de la Cimade et reçoit 2 fois par semaine dans la sacristie de Port-Royal de 100 à 150 migrants et leur distribue le courrier cherché pour eux à la Poste et les accompagne dans la défense de leurs droits. Ceci mobilise les Lundis de 16 à 19 heures et les samedis de 10 à 13 heures 8 à 10 bénévoles.

Nous serions heureux que d'autres membres de notre paroisse viennent nous aider dans ce travail de service si nécessaire. Vous pouvez prendre contact avec un membre de l'association qui pourra répondre à vos questions.

Philippe Verrey

la Cimade
L'humanité passe par l'autre

SIGLES, par Claire Gruson

FRONTEX (agence européenne pour la gestion de la coopération opérationnelle aux frontières extérieures), ATA (allocation temporaire d'attente), UMJ (unité médico-judiciaire), FER (Fonds européen pour les réfugiés), CRA (Centre de rétention administrative), DALO, OMI, SIAO, PAF, PASS, OFII, OQTF, APS, CAAR, CNADA etc..., il y a de quoi remplir des pages de petit carnet avec ces sigles difficilement déchiffrables, aux sonorités parfois rugueuses voire offensives (l'AME, « aide médicale d'état », résonne avec douceur ; mais que dire par exemple de la PAF = « police aux frontières » ou de l'OQTF = « obligation de quitter le territoire français » ? Ces sigles ont-ils vraiment été choisis au hasard ?) Madé les prend en note soigneusement chaque fois qu'elle en rencontre un nouveau. Leur multiplicité dit le dédale des démarches possibles ou obligatoires pour les demandeurs d'asile, les risques encourus, les aides et les obstacles.

Tous les samedis depuis 10 ans, de 9h à 14h, Madé assure avec



une équipe de quelques bénévoles une permanence Cimade au temple de Port-Royal.

Je lui ai demandé de me parler de son expérience, avec l'idée de convaincre de nouveaux bénévoles de venir participer à l'accueil des demandeurs d'asile, de leur donner les moyens d'évaluer, au moins partiellement, les responsabilités que cela implique, d'imaginer les qualités nécessaires à cet engagement et d'en mesurer l'urgence.

Une difficulté doit être abordée, au moins par quelques membres de l'équipe : il faut suivre l'évolution des lois : un dédale complexe. Mais pour ce faire, la CIMADE organise des réunions mensuelles ou bimensuelles qui permettent de se mettre à jour. Elle a d'ailleurs mis au point un petit livret d'information destiné aux bénévoles.

La permanence de Port-Royal accueille deux fois par semaine des demandeurs d'asile d'origines diverses (Afrique, Asie, Europe de l'Est...). Les violences, les guerres ici et là font les demandes nombreuses. Pour les quelques centaines d'inscrits au registre de cette permanence, le courrier - officiel ou non -

(suite de la page 4) arrive là. Madé et Philippe s'occupent de ce courrier, vont le chercher à la poste, le trient ensuite pour pouvoir le distribuer. D'autres bénévoles s'occupent de donner des conseils juridiques et d'aider les arrivants à établir leur dossier de demande d'asile. Très vite, on parle de la question des langues : il y a Micheline, qui est russophone et parvient à manier d'autres langues d'Europe de l'Est. Il y a Salfaraz, originaire du Bangladesh et qui parle le bengali. Il y a de jeunes bénévoles qui parlent l'anglais et le français et qui s'inscrivent quand ils le peuvent pour venir assurer des traductions. Mais la présence de ces interprètes est plus aléatoire.

Quand ils reçoivent leur carte de séjour de 10 ans, c'est la joie. Quand un dossier est débloqué, le bouche à oreille fonctionne vite et fait venir de nouveaux arrivants. Quand ils ont déposé leur dossier, ils attendent et ça peut durer longtemps... Grand nombre de demandeurs d'asiles, difficultés multiples de la demande, longueur du temps d'attente, brièveté des délais de recours en cas de refus de l'autorité administrative : comment prendre la mesure de ce que *Le Monde* a appelé récemment la « planète réfugiés » ? (*Le Monde* 20 août 2014)

Et si l'on prenait la mesure des chiffres ? Plus de 50 millions de personnes déracinées dans le monde, pour cause de persécutions, conflits ou violences généralisées : ce sont les chiffres communiqués au mois d'août dernier par le

HCR, Haut commissariat aux réfugiés, pour tenter d'alerter l'opinion sur l'ampleur de cette crise humanitaire. Le seuil de 50 millions n'avait jamais été dépassé depuis 1989, date de la création de ce baromètre créé par cette agence onusienne. On peut aligner d'autres chiffres : ceux des détenus dans les CRA, centres de rétention administrative, (en augmentation, y compris pour les enfants), ceux des retours forcés, souvent sans qu'un juge ait pu contrôler la régularité de la procédure, ceux des morts de Lampedusa...

Et si par ailleurs nous veillions sur les mots ? « Quel monde contribuons-nous à produire en parlant comme nous parlons, et comment s'articulent la langue et nos actes de parole ? », s'interroge la philosophe et philologue Barbara Cassin. Difficile de rendre compte ici de la densité de ses dernières interventions et publications (1) sur l'exil, les langues, la nécessité de repenser des frontières vivables. Peut-être pourrions-nous un jour prochain en faire l'objet de nos réflexions communes et nous demander, avec elle, si celui qui se présente à nos frontières est un hôte ? Ou un barbare ? L'hôte, c'est celui qui accueille et celui qui est accueilli. Ce n'est pas l'*hostis*, l'ennemi. Est « barbare » celui qu'on ne reconnaît pas comme un semblable. Avec Lampedusa, l'autre est *hostis*. 20 000 morts depuis 20 ans au large de Lampedusa : « je ne savais pas que nous étions en guerre », dit B. Cassin. Peut-être n'est pas une vraie guerre, mais ce sont de vrais morts.

(1) B. Cassin, *La nostalgie Quand donc est-on chez soi ?* Ed. Autrement, 2013 *L'Archipel des idées de Barbara Cassin*, Ed. de la Maison des Sciences de l'Homme, 2014

RAPPEL DES DATES ET LIEUX DE CULTE

Dimanche 30 XI : Port-Royal , 10H30 (voir page 2)
Dimanche 7 XII : Maison Fraternelle, 10H30 (voir page 3)
Dimanche 14 XII: Maison Fraternelle, 10H30 (voir page 3)
Dimanche 21 XII: Port-Royal , 10H30
Mercredi 24 XII: Maison Fraternelle, 19H (voir page 3)
Jeudi 25 XII : Port-Royal , 10H30 (voir page 3)
Dimanche 28 XII: Port-Royal, 10H30
Dimanche 4 janvier: Maison Fraternelle, 10H30

RAPPEL "CHANTER ENSEMBLE"

Les 6 et 13 décembre, 10H chez Claire Gruson, 25 Bd Arago.
Ecrire ou tel à Claire pour confirmer la présence et connaître les codes d'entrée :
clairegruson@wanadoo.fr et 01 47 07 98 48



UN TEMOIGNAGE SUR L'OFFRANDE

Le propos que Robert a tenu sur l'offrande, lors du culte du 23 novembre, m'a inspiré quelques réflexions dont j'ai envie de vous faire part. Avant tout, chacun est libre de donner ou non. Ne pas pouvoir participer financièrement à la vie de la paroisse ne doit jamais nous empêcher de nous y inscrire pleinement. Mais si nous en avons les moyens?.. Les plus anciens parmi nous pratiquent naturellement cette solidarité. Tous. Pour des raisons diverses, le passage de témoin, qui aurait pu transmettre leur connaissance du financement des églises, ne s'est pas fait complètement vers les générations suivantes (50 ans et moins). Cette évidence de l'offrande s'étiole. Pour certains, nous nous reposons sous l'abri protecteur du souvenir de notre famille généreuse. Pour d'autres nous sommes arrivés récemment dans l'église protestante. Puisque le témoin s'est perdu, pourquoi ne pas poser ces quelques questions simples: Pour quoi donner? Combien donner? Comment donner? Construisons à nouveau, avec ceux qui n'ont pas perdu cette pratique, un savoir de l'offrande. Pour commencer j'ai déjà envie de dire: - On donne pour faire vivre la paroisse et pour payer la cible. La cible est la participation financière que chaque paroisse verse au budget régional de l'église protestante unie de France. C'est une sorte d'impôt qui permet, entre autres dépenses, de payer les études, les salaires et les retraites des pasteurs. Une paroisse qui ne paye pas sa cible est en

danger. Elle risque de ne bientôt plus avoir de pasteur (ce n'est pas du tout le cas de notre paroisse, rassurez-vous).

- Un pasteur travaille, par exemple, environ soixante heures pour pouvoir célébrer une bénédiction de mariage. Quel coût cela représente-t-il?

- Une chose que je sais c'est que si au lieu d'hésiter entre donner un billet de 5 ou de 10 euros lors de l'offrande du culte, je rédige un chèque de 20 euros, il ne m'en coûtera finalement que 6,80 euros puisque 66% de mon don seront déductibles de mes impôts à venir. Et la paroisse aura reçu 4 ou 2 fois plus d'argent. Notre paroisse bruisse d'activités et s'anime de culte en culte. Que notre engagement en présence, doublé de notre pratique de l'offrande, lui permette de rayonner de la poterne des peupiers à la Seine et du jardin des plantes à celui du Luxembourg... et au-delà.

Marie-Antoinette Vernier

ET UN MESSAGE DU CONSEIL PRESBYTÉRAL A CE PROPOS

Chers Paroissiens,

Comme vous le savez, nos charges sont importantes et nous investissons régulièrement dans de nouveaux équipements qui permettent un meilleur accueil, grâce à vos dons. Nous nous employons également à gérer autant que possible les biens qui nous ont été confiés, au mieux des intérêts de l'association culturelle.

Néanmoins, en tant qu'association culturelle, notre communauté repose **essentiellement** sur l'engagement financier de ses membres, au travers des vos dons, qu'ils soient anonymes ou nominatifs. **Ce sont ces dons qui permettent de financer nos actions culturelles ainsi que la solidarité de l'Eglise, c'est-à-dire principalement la rémunération de nos pasteurs.** Or en cette veille de l'Avent, nous sommes préoccupés de la situation financière de notre Eglise de Port-Royal Quartier latin. C'est la raison pour laquelle nous demandons à chacun de faire le maximum lors de la journée du don du 30 novembre et du *Dimanche ensemble* du 14 décembre. Soyez-en par avance chaleureusement remerciés !

Naturellement, notre trésorier se tient à votre disposition si vous souhaitez vérifier le montant des dons nominatifs qui vous avez déjà effectués cette année. Comme vous le savez, ces dons sont éligibles à une déduction d'impôt de 66 2/3 %.

Nous restons à votre entière disposition pour discuter de ce qui précède.

Bien fraternellement,
Le conseil presbytéral

